

СОХРАНЕНИЕ БИОРАЗНООБРАЗИЯ

КАМЧАТКИ И ПРИЛЕГАЮЩИХ МОРЕЙ

Материалы V научной конференции.
Петропавловск-Камчатский, 22-24 ноября 2004 г.

СОВРЕМЕННОЕ СОСТОЯНИЕ ЗАПАСОВ И НЕКОТОРЫЕ ОСОБЕННОСТИ БИОЛОГИИ СИНЕГО КРАБА *PARALITHODES PLATYPUS* В РАЙОНЕ КОРЯКСКОГО ШЕЛЬФА

*Current state of the blue king crab and some peculiarities *Paralithodes platypus* in the area of
Koryak shelf*

П.А.Федотов
Камчатский научно-исследовательский институт рыбного хозяйства и океанографии
(КамчатНИРО),
Петропавловск-Камчатский

Исследования популяции синего краба в районе корякского шельфа проводились в период с 1993 по 2003 гг.

В 2003 г., по сравнению с 2002 г., отмечено незначительное увеличение промыслового запаса синего краба в районе корякского шельфа, он был оценен в 0.494 млн. экз. В 2002 г., по сравнению с 2001 г., наблюдалось сильное, почти в 4 раза, уменьшение промыслового запаса - до 0.334 млн. экз. К 2000 г., по сравнению с 1993 г., численность промысловых самцов в этом районе снизилась более чем в 6 раз (с 6.700 млн. экз. до 1.094 млн. экз.). Резкое уменьшение промыслового запаса в районе корякского шельфа в последние годы вероятнее всего связано с увеличением в последние 4 года промысловой нагрузки на этот район. В Западноберинговоморской зоне существуют 2 промысловых скопления самцов синего краба – в районе корякского шельфа и в Наваринском районе, однако большая часть промысловой нагрузки приходилась на первый район, где промысловый запас меньше, чем в Наваринском районе.

Численность самцов непромыслового размера увеличилась по сравнению с 2002 г., и составляла 0.219 млн. экз. В 2002 г. – 0.12 млн. экз., в 2001 г. - 0.46 млн. экз., 0.14 и 0.1 млн. экз. в 1997-1998 гг. и 1.57 и 1.94 млн. экз. в 1995-1996 гг.

Численность самок была оценена в 0.180 млн. экз., в 2002 г. - 0.387 млн. экз.

В 2003 г. на корякском шельфе промысловые самцы синего краба плотных скоплений не образовывали, в основном они, как и раньше, концентрировались в районе 172°-174° в.д. на глубинах 70-90 м (летом) и 110-130 м (осенью).

Размерный состав самцов и самок синего краба в районе корякского шельфа в 2003 гг. показан на рис. 1 и 2.

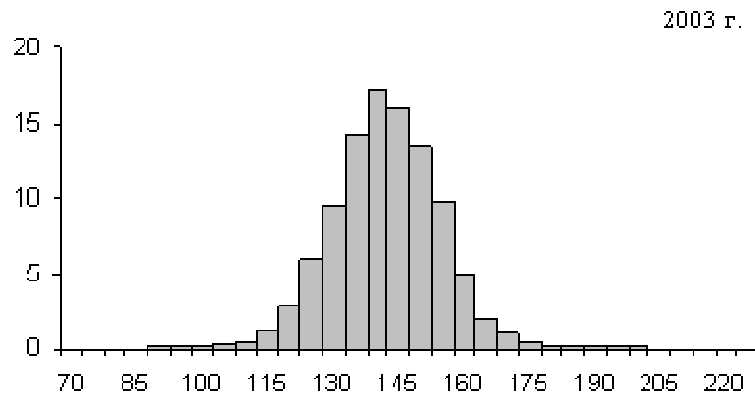


Рис.1. Размерный состав самцов синего краба на корякском шельфе в 2003 гг. (по данным ловушечных съемок). По оси абсцисс - ширина карапакса, мм; по оси ординат - %.

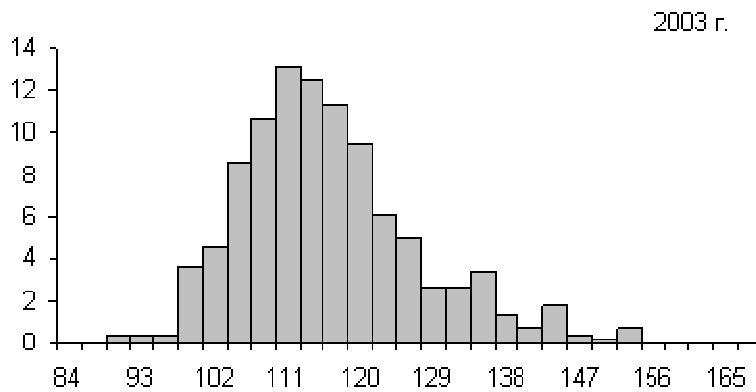


Рис.2. Размерный состав самок синего краба на корякском шельфе в 2003 гг. (по данным ловушечных съемок). По оси абсцисс - ширина карапакса, мм; по оси ординат - %.

В 2003 г. размерный состав самцов синего краба в районе корякского шельфа сильно отличался от такового в прошлые годы. В 2002 г. ширина карапакса варьировала от 122 до 200 мм, доминировали самцы размером 165-180 мм. Анализ размерного состава самцов синего краба на корякском шельфе в 2001 г., показал преобладание особей с шириной карапакса 151-190 мм, их доля составляла 47.6% от общего числа самцов. В 2000 г. доминировали крабы с шириной карапакса 160-195 мм, в 1998 г. - самцы размером 175-200 мм (свыше 60%), в 1997 г. - самцы размером 170-195 мм. В 2003 г., при размерном диапазоне 87-200 мм, доминировали особи с шириной карапакса 130-155 мм (71% от общего числа самцов). Средний размер промысловых самцов в 2003 г. снизился до 146 ± 0.5 мм. В 2002 г. он был равен 172 ± 0.5 мм, в 2001 г. - 168 ± 0.5 мм, в 2000 г. - 172 ± 0.5 мм, в 1998 г. - 179 ± 0.5 мм.

Диапазон ширины карапакса самок варьировал от 88 до 153 мм, средний размер был равен 115 ± 0.5 мм.

Средние размеры промысловых самцов, доли самцов разных размерных групп и соотношение особей разного пола в районе корякского шельфа в последние годы показаны в таблице.

Средний размер промысловых самцов, доли самцов разных размерных групп и соотношение полов синего краба в районе корякского шельфа в 1994-2002 гг.

Год	Средний размер, мм	Самцы менее 130 мм, %	Самцы 130-149 мм, %	Соотношение самцы/самки
1994	168±0.4	2.5	8.9	5.1:1
1995	172±0.5	6.3	13.2	2.4:1
1996	177±0.5	7.0	4.0	-
1997	176±0.4	7.4	12.9	0.4:1
1998	179±0.5	0.8	6.5	0.3:1
2000	172±0.5	20.2	13.0	1.1:1
2001	168±0.5	27.1	18.0	1.7:1
2002	172±0.5	4.3	34.3	0.9:1
2003	146±0.5	20.7	61.0	2.7:1

На корякском шельфе доля непромысловых самцов в период с 1995 по 1997 гг. была невелика, но достаточно стабильна - 6-7%. В 1998 г. она снизилась почти на порядок и составила менее 1%. В 2000 г. она резко увеличилась до 20.2%, в 2001 г. возросла до 27.1%, в 2002 г. упала до 4.3% (вероятнее всего это связано с тем, что учетной съемкой не были охвачены районы скопления молоди). В 2003 г. доля непромысловых самцов находилась на уровне 2000 г. и составляла 20.7%. Доля пререкрутов (ширина карапакса 110-129 мм) в последние годы имела тенденцию к увеличению – 5% в 2000 г., 18.0% в 2001 г. и 19.6% в 2003 г.

Соотношение полов в популяции синего краба на корякском участке шельфа в период с 1993 по 2002 гг. сильно менялось. С 1993 по 1995 гг. оцененная численность самцов значительно превышала численность самок, хотя доля самцов в это время неуклонно снижалась (от 5.1:1 в 1994 г. до 2.4:1 в 1995 г.). Начиная с 1997 г. самки доминировали над самцами и в 1998 г. их численность более чем в 3 раза превышала таковую самцов. В 2000 г. соотношение самцы/самки было практически равным - 1:0.9, в 2001 г. численность самцов более чем в 1.5 раза превышала таковую самок (1.7:1), а в 2002 г. соотношение самцы/самки выровнялось. В 2003 г. численность самцов более чем в 2.5 раза превышала численность самок.

Степень травматизма промысловых самцов синего краба в течении всего периода исследований (в данном случае отсутствие одной или более конечностей) была незначительна - менее 3%.

В районе корякского шельфа состояние популяции синего краба можно охарактеризовать как неудовлетворительное.