

## ТРОФЕЙНЫЕ КАЧЕСТВА БУРОГО МЕДВЕДЯ НА КАМЧАТКЕ

**В.В. Жаков**

Камчатский филиал УРАН Тихоокеанского института географии (КФ ТИГ) ДВО РАН, Петропавловск-Камчатский

## TROPHY QUALITIES OF THE BROWN BEAR ON KAMCHATKA

**V.V. Zhakov**

Kamchatka Branch of Pacific Geographical Institute (KB PGI) FEB RAS, Petropavlovsk-Kamchatsky

Камчатка хорошо известна во всем мире своими бурыми медведями *Ursus arctos piscator* Pucheran, 1855, для которых на территории полуострова характерна высокая плотность населения. В настоящее время численность этих зверей в Камчатском крае составляет 17900 особей (данные территориального органа Россельхознадзора). С 2007 г. ежегодно из его популяции в Камчатском крае изымается порядка 600 особей при допустимой квоте добычи в 1250 голов. Изъятие, в основном, осуществляется при производстве трофейной охоты.

По размерам камчатский медведь конкурирует с гигантским медведем южной Аляски и острова Кадьяк. Общая длина его особей составляет 180–245 см (иногда больше), а высота в холке – 125–135 см. У некоторых экземпляров установлена масса тела в 320, 310 и 285 кг. Достоверно зарегистрированная наибольшая масса камчатского медведя достигает почти 600 кг (Валенцев и др., 2003).

В данном исследовании для выявления трофейных качеств бурого медведя Камчатки был проведен анализ данных, полученных при обработке трофейных листов за 2005–2009 гг. Эти листы, предоставленные Камчатоблохотуправлением, содержали сведения о добываемых охотниками медведях. В выборке присутствовали данные, полученные из всех административных районов Камчатского края. В анализе использовали данные половозрастного состава, наибольшей длины черепа и длины шкуры добытых животных по административным районам (рис. 1).

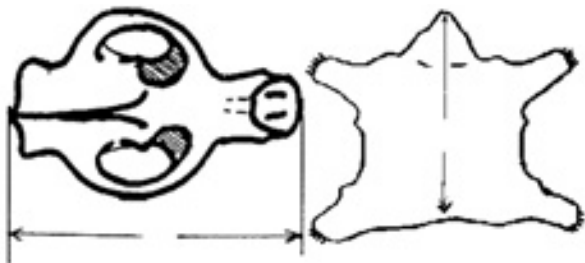
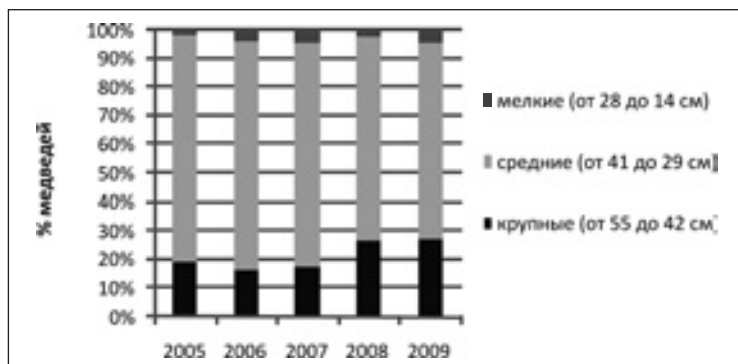


Рис. 1. Промеры черепа и шкуры бурого медведя

Для определения трофейных качеств взяты сведения о длине черепов, как наиболее точном показателе трофейной характеристики. В соответствии с наибольшими значениями данного показателя медведи были поделены на три группы: мелкие (от 14 до 28 см), средние (от 29 до 41 см) и крупные (от 42 до 55 см). Для определения особо крупных особей также использовали промер длины шкуры от кончика носа до корня хвоста.

Всего было просмотрено 984 трофейных листа. Некоторые из них не использовались в анализе вследствие отсутствия части данных. Для анализа трофейных качеств медведя взята информация из 872 листов, для определения половозрастной структуры – из 967 листов по полу и 866 листов по возрасту.

Динамика трофейных качеств по наибольшей длине черепа представлена на рис. 2. Количество крупных особей, добываемых охотниками, постепенно растет, несмотря на то, что они составляют относительно малую долю от всех медведей. Процент мелких особей в выборке относительно мал, и большую часть добычи представляют особи среднего размера. Эти данные свидетельствуют о присутствии в популяции достаточного количества животных с отличными трофейными качествами. Причем приведенные сведения могут служить также показателем интенсификации селективности добычи бурого медведя по размерным характеристикам.



**Рис. 2.** Распределение трофейных качеств бурого медведя, основанных на промерах наибольшей длины черепов добытых животных

Анализ замеров шкур показал, что пик в добыче особо крупных медведей с длиной шкуры 3 м и более приходился на 2007 г. (12 особей). В 2005 г. был добыт только один такой медведь, в 2006 г. – 2, в 2008 г. – 7 и в 2009 г. – 6 особей.

Половозрастной состав добытых медведей указывает на то, что в течение 5 лет наблюдалось преобладание более взрослых особей и самцов (рис. 3, 4). По всей видимости, это связано с увеличением избирательности добычи. Среди добытых медведей в 2005–2009 гг. взрослые животные составили 93,4 %, а самцы преобладали над самками (84 % – самцы).

Сведения по добыче бурого медведя по районам Камчатского края в период с 2004 по 2010 гг.

Район / Сезон	2004–2005		2005–2006		2006–2007		2007–2008		2008–2009		2009–2010
	выдано	добыто	выдано	добыто	выдано	добыто	выдано	добыто	выдано	добыто	добыто
Быстринский	52	26	32	26	56	39	57	41	63	35	41
Елизовский	128	70	92	65	140	77	120	86	120	93	90
Мильковский	78	29	70	50	87	46	71	35	59	51	45
Соболевский	32	21	10	7	28	15	37	20	36	27	26
У-Большерецкий	94	77	59	42	161	130	142	131	150	139	120
У-Камчатский	86	62	78	54	125	99	91	71	108	83	72
Тигильский	–	–	65	60	168	147	199	167	175	115	79
Пенжинский	–	–	17	14	20	17	19	19	35	29	18
Карагинский	–	–	32	32	63	40	72	60	82	66	58
Олноторский	–	–	11	11	24	23	19	15	15	7	5

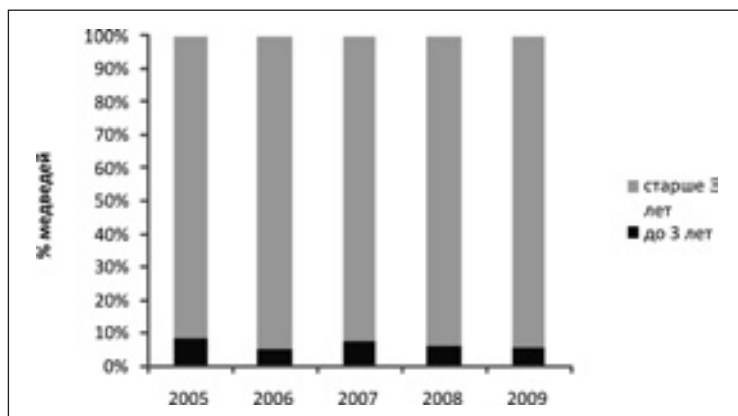


Рис. 3. Распределение добытых медведей по возрасту

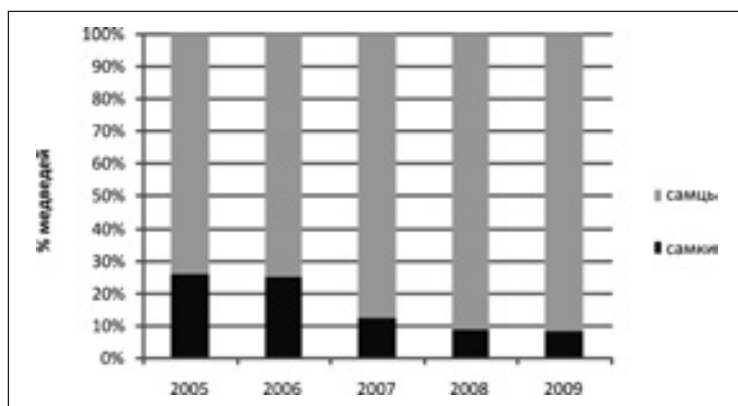


Рис. 4. Распределение добытых медведей по полу

Распределение добычи медведя по административным районам Камчатского края показывает, что практически во всех районах количество добытых особей увеличилось в 2006–2008 гг. (табл.). В целом в Камчатском крае в течение 5 рассматриваемых лет наблюдалась стабильная равномерная добыча бурого медведя.

## ЛИТЕРАТУРА

Валенцев А.С., Воропанов В.Ю., Гордиенко В.Н., Лебедев А.В. 2003. Избирательность добычи камчатского бурого медведя // Тр. Камч. филиала ТИГ ДВО РАН. Вып. IV. – Петропавловск-Камчатский : Камч. печатн. двор. Книжн. изд-во. С. 20–35.